

ZIELONA

KSIĘGA

GMINY

SUCHOWOLA

2006

Spis treści

I.	Wstęp do <i>Księgi</i>.....	<i>str 2</i>
II.	Badania wód powierzchniowych	<i>str 3</i>
III.	Badania wód rzeki Olszanki	<i>str 8</i>
IV.	Badanie czystości powietrza metodą „Skali Porostowej”	<i>str 11</i>
V.	Inwentaryzacja dzikich wysypisk	<i>str 15</i>
VI.	Warsztaty przyrodnicze	<i>str 18</i>
VII.	Program Szkoły Przyjaznej Środowisku	<i>str 20</i>

WSTĘP

W roku szkolnym 2005/2006 w ramach programu *poznajemy naszą przyrodę* uczniowie klas trzecich Gimnazjum w Suchowoli przeprowadzili szereg obserwacji, badań dotyczących naszego, lokalnego środowiska przyrodniczego w Gminie Suchowola. Efektem tych prac jest ta *zielona księga gminy*, która mamy nadzieję, że stanie się ważnym, i poważnym dokumentem dla władz samorządowym, ale również i dla nas. Chcemy, by zbiór informacji w niej, był sygnałem do działania na rzecz poprawy naszego środowiska lokalnego, ale również stał się dokumentem, w którym będziemy co roku zapisywać zmiany korzystne i niekorzystne, które uda nam się dostrzec podczas monitoringu środowiska naturalnego.

W ramach realizacji programu *poznajemy naszą przyrodę* uczniowie uczestniczyli w trzynastu warsztatach terenowych, podczas których poznawali faunę i florę otaczających nas lasów, bagien i łąk. Na lekcjach miały miejsce liczne pogadanki, dyskusje, wykłady dotyczące przyrody i ekologii oraz gry dydaktyczne, które utrwalały zdobyte wiadomości. Przede wszystkim jednak, przeprowadzono badania wód podziemnych, powierzchniowych, czystości powietrza oraz zinwentaryzowano teren gminy w poszukiwaniu dzikich wysypisk. Niniejszym wyniki prac przedstawiamy Państwu.

BADANIA WÓD PODPOWIERZCHNIOWYCH

1. OBIEKT BADAŃ:

Woda pochodząca z 44 studni z terenu Gminy Suchowola

2. CEL BADAŃ:

- a. określenie stopnia przydatności wody do użytku domowego i gospodarczego
- b. wskazanie źródeł zanieczyszczenia dla wód gruntowych
- c. zwrócenie uwagi władz i lokalnej społeczności na konieczność ochrony wód gruntowych.

3. JAKIE OZNACZALIŚMY PARAMETRY:

- zawartość azotanów
- zawartość fosforanów
- miano coli¹

4. WPLYW SZUKANYCH ZANIECZYSZCZEŃ NA ŚRODOWISKO I ORGANIZM CZŁOWIEKA

- a. spożywanie wody ze zbyt dużą ilością azotanów może doprowadzić do choroby o nazwie methemoglobinemia²
- b. zbyt duży poziom azotanów i fosforanów może powodować eutrofizację³ rzek, w końcu wody wypływają z wnętrza ziemi.
- c. Spożywanie wody zanieczyszczonej bakteriami *E.coli* powoduje silna zatrucia pokarmowe.

¹ Parametr dotyczy ilości bakterii *Escherichia coli*, których obecność świadczy o skażeniu wody fekaliami

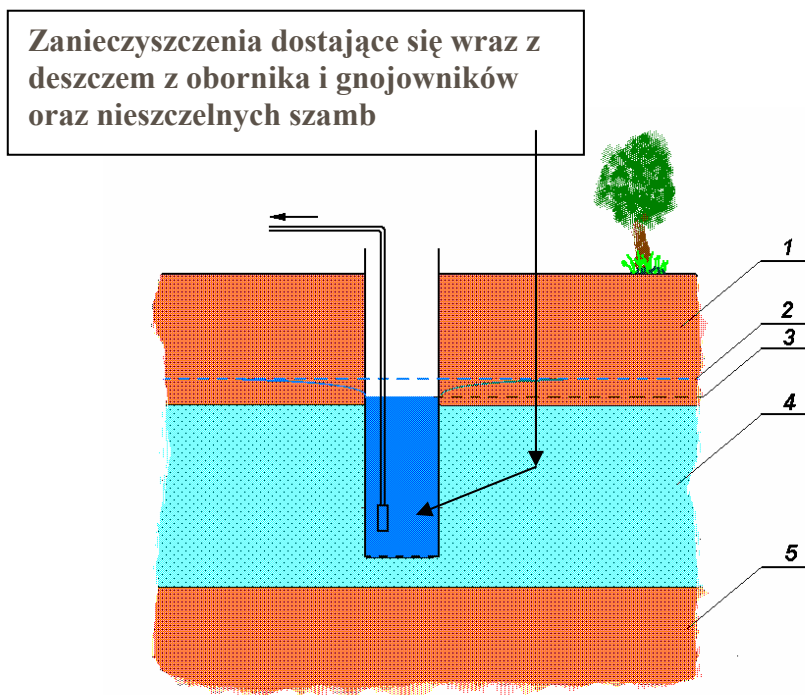
² Choroba związana z niedotlenieniem, którego przyczyną jest brak możliwości łączenia się hemoglobiny z tlenem. Choroba szczególnie niebezpieczna dla dzieci i osób starszych

³ Azotany i fosforany powodują procesy eutrofizacji, czyli zarastania rzek i zbiorników wodnych, doprowadzając do zubożenia ekosystemu wodnego w organizmy.

5. WYNIKI BADAŃ

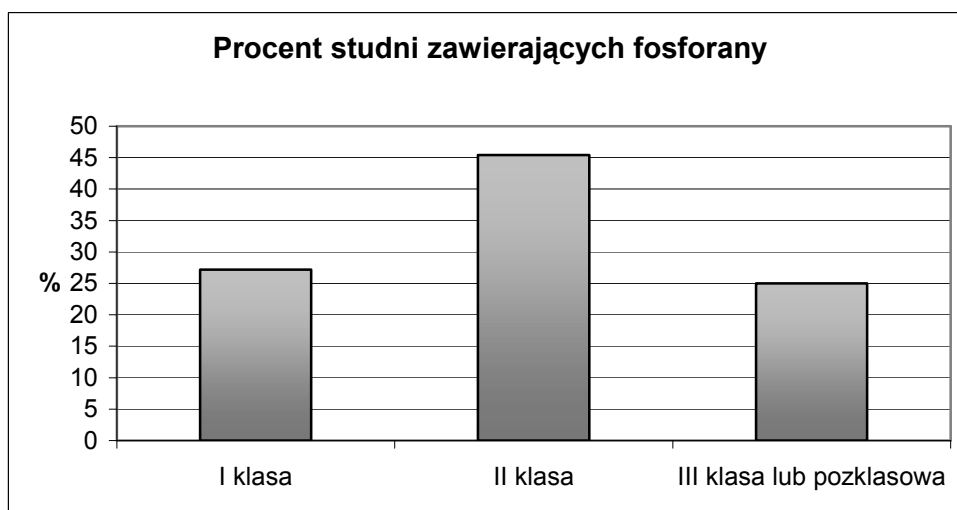
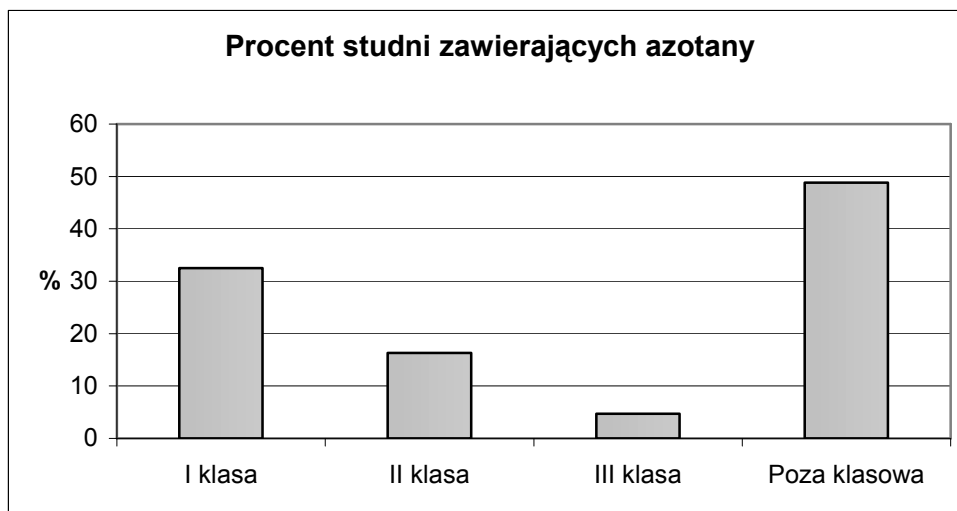
a. źródła zanieczyszczeń:

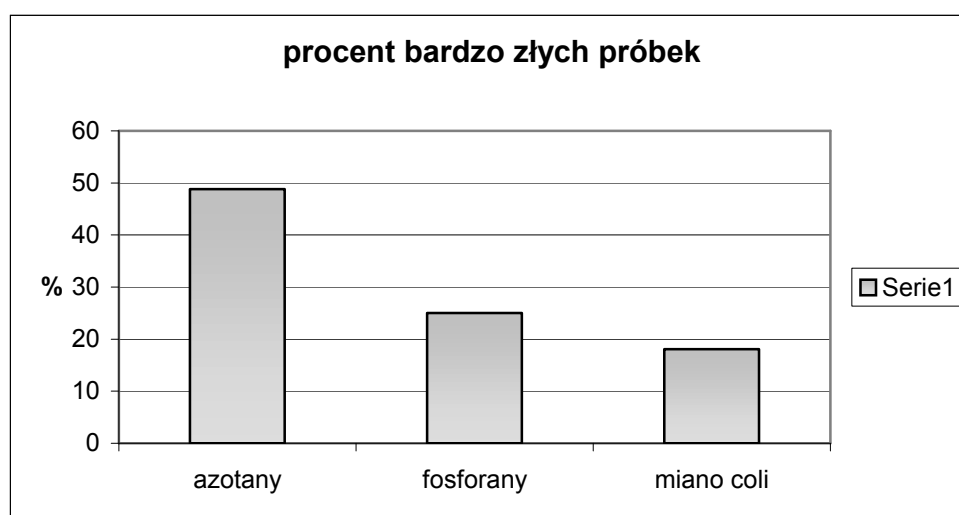
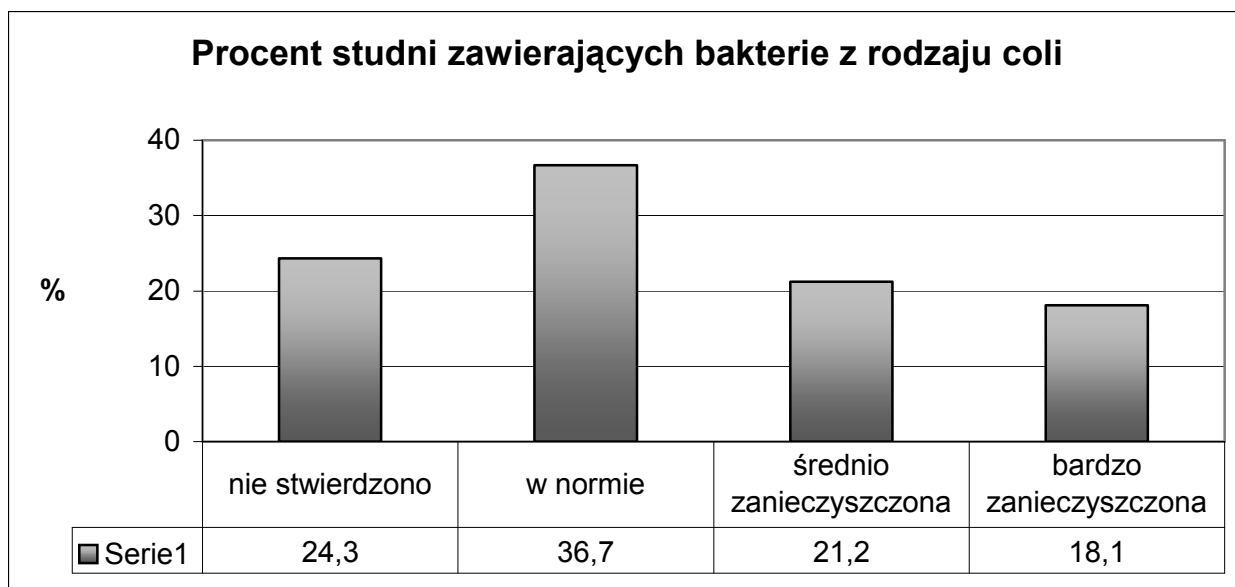
- obornik- jest źle składowany, leży bezpośrednio na ziemi, co powoduje wypłukiwanie podczas deszczu azotanów, fosforanów i bakterii do wód gruntowych
- gnojowica- wycieki z obornika i nieszczelnych zbiorników, która stanowi takie samo zanieczyszczenie j.w.
- nieszczelne szamba- źródło fosforanów i bakterii *E.coli*.
- używanie w nadmiarze nawozów sztucznych i naturalnych



1- grunt rodzimy, 2 - poziom wód gruntowych, 3 - lej depresyjny wywołany pompowaniem wody ze studni, 4 - warstwa wodonośna (żwir, piasek), 5 - warstwa nieprzepuszczalna (np. glina).

Wyniki pomiarów





6. OMÓWIENIE WYNIKÓW BADAŃ

Wyniki badań wskazują, że jakość wód gruntowych w Gminie Suchowola jest zła! W około 50% próbek stwierdzono zbyt dużą ilość azotanów, w 25% stwierdzono zbyt dużą ilość fosforanów, zaś w prawie 40% próbek ilość bakterii *E.coli* była zbyt wysoka, zagrażająca zdrowiu. Jedynie w około 30% próbek parametry wody były prawidłowe, które pozwalają bezpośrednio spożywać wodę w gospodarstwie domowym jak używać ją do celów gospodarczych. Najwięcej próbek- około 50%- zawiera wodę nadającą się tylko do użytku gospodarczego.

7. PROPOZYCJE ROZWIĄZAŃ

- a. płyty gnojowe- umożliwiają bezpieczne składowanie obornika, bez jego styczności z ziemią
- b. zbiorniki na gnojowicę- zbiorniki muszą być na tyle duże aby mogły gromadzić gnojowicę przez co najmniej 4 miesiące, zanim ją się użyje jako nawóz
- c. przydomowe oczyszczalnie ścieków
- d. używanie detergentów nieszkodliwych dla środowiska
- e. ograniczenie stosowania nawozów sztucznych i naturalnych
- f. ilość nawozów naturalnych nie powinna przekroczyć 40ton na 1ha lub 45m³ gnojowicy na 1ha.
- g. nawóz naturalny musi być wymieszany z glebą albo nią przykryty nie później niż następnego dnia po jego użyciu
- h. nie należy stosować nawozów blisko ujęć wody pitnej- nie mniej niż 20 metrów od źródła.
- i. nie należy stosować nawozów przy wysokim stanie wód gruntowych- najlepiej gdy jest poniżej 1 metra.
- j. uruchomienie programów rolno- środowiskowych, wraz z tzw. działaniem Dobrej Praktyki Rolniczej.

**CHROŃMY NASZE WODY GRUNTOWE, BO SĄ ONE DLA NAS ŹRÓDŁEM
WODY PITNEJ I GWARANCJĄ CZYSTEGO ŚRODOWISKA**

BADANIA CZYSTOŚCI WÓD RZEKI „OLSZANKI”

1. Jakie określaliśmy parametry:

- Zawartość azotanów⁴
- Zawartość fosforanów
- Zawartość CO₂ i O₂
- Miano coli⁵
- pH
- temperaturę
- strefy saprobowe⁶
- mętność
- przejrzystość
- zapach

2. Do badań wykorzystaliśmy: odczynniki chemiczne, aparaturę elektroniczną, siatki planktonowe, sita

3. Przebieg badań:

Woda została zbadana na dwóch odcinkach rzeki, powyżej i poniżej oczyszczalni ścieków w Suchowoli.

⁴ Azotany i fosforany powodują procesy eutrofizacji, czyli zarastania rzek i zbiorników wodnych, doprowadzając do zubożenia ekosystemu wodnego w organizmy.

⁵ Parametr dotyczy ilości bakterii *Escherichia coli*, których obecność świadczy o skażeniu wody fekaliami

⁶ Wyznacza się je na podstawie odłowionych organizmów z ekosystemu wodnego i na podstawie ich wrażliwości na zanieczyszczenie wskazuje się na jakość badanej wody w rzece lub zbiorniku wodnym



4. Wyniki badań:

AZOTANY

Jakie są normy azotanów			
<u>I klasa</u>	<u>II klasa</u>	<u>III klasa</u>	Wyniki naszych pomiarów
0-5 mg/l	6-8 mg/l	9-15 mg/l	Powyżej oczyszczalni < 10 mg/l
			Poniżej oczyszczalni <10 mg/l

FOSFORANY

Jakie są normy fosforanów			
<u>I klasa</u>	<u>II klasa</u>	<u>III klasa</u>	Wyniki naszych pomiarów
0-1 mg/l	2-6 mg/l	7-10 mg/l	Powyżej oczyszczalni 1-2 mg/l
			Poniżej oczyszczalni 2 mg/l

pH

Jakie są normy pH			
<u>I klasa</u>	<u>II klasa</u>	<u>III klasa</u>	Wyniki naszych pomiarów

6,5-7,5	6,0-6,5 oraz 7,5-8,5	<6,0 oraz >8,5	Powyżej oczyszczalni 8,0 pH
			Poniżej oczyszczalni 7,9 pH

MIANO COLI

Miano coli	norma	Nasz wynik
	0-50 szt w cm ³	25 szt w cm ³

Poziom tlenu	9 mg/l
Poziom dwutlenku węgla	30 mg/l
Mętność	Przejrzysta
Przejrzystość	Przezroczysta
Zapach	Świeży

5. Jakie organizmy odłowiliśmy, czyli jaką strefę saprobową wyznaczyliśmy:

Woda bardzo dobrej jakości	Woda dobrej jakości	Woda złej jakości
Kiełz zdrojowy, okrzemki	Wrotki, widelnice, chruściki, mulik, ośliczka, oczlik, nartnik, krętak, sinice: <i>Oscillatoria</i> , wodopójki, glony: <i>Closterium</i> , <i>Chlamydomonas</i> , pijawka- <i>Erpobdela</i>	rurecznik

6. Wnioski:

- Wskaźniki chemiczne wskazują na II klasę czystości wód
- Organizmy, które odłowiliśmy, w większości klasyfikowane są do strefy β-mezosaprobowej, która również odpowiada II klasie czystości wód

czyli:

Olszanka posiada wody dobrej jakości, która może nie nadaje się do bezpośredniego picia, ale jest odpowiednia do użytku gospodarczego (dla zwierząt gospodarskich), do turystyki (kąpiele, pływanie) oraz na razie nie obserwujemy zagrożenia procesem eutrofizacji.

7. Czy dostrzegamy zagrożenia dla „Olszanki” ?

- Nie potrzebna regulacja w jej dolnym biegu
- Do rzeki dostają się ścieki z szamb oraz śmieci
- Spływ powierzchniowy wód z pobliskich łąk wraz z nawozami sztucznymi, co może przyspieszyć eutrofizację
- Niszczenie tam bobrowych

Badanie czystości powietrza metodą „Skali Porostowej”

Porosty to żyjące w ścisłym uzależnieniu od siebie niektóre grzyby i glony. Można je spotkać na starych murach, betonie czy kamieniach w postaci barwnych plam. Porastają także drzewa, a niekiedy i rosną na glebie. Naukowcy znają około 20 tysięcy gatunków porostów. W Polsce występuje ich około 1600.

Na podstawie budowy zewnętrznej rozróżnia się trzy główne formy porostów: skorupiaste, listkowate, krzaczkowate. Porosty skorupiaste ściśle przylegają do kory drzewa, wyglądają jak plamy czy nalot. Ich powierzchnia może być gładka, popękana lub proszkowata. Porosty listkowate swym wyglądem przypominają listki. Składają się z jednego lub kilku płatków (listków). Do podłoża przymocowane są chwytnikami. Porosty krzaczkowate są największe, mogą osiągać długość do 30 cm. Wznoszą się, zwisają lub odstają od podłoża. Czasami wyglądają jak wiszące z gałęzi czy pni "brody". Porosty są różnie ubarwione. Mogą być: białe, szare, żółte, zielone, pomarańczowe, oliwkowe, brunatne, a nawet czarne.

Porosty mają duże zdolności do przetrwania w trudnych warunkach, Mogą zajmować siedliska nieprzyjazne dla innych organizmów (np. pustynie, wydmy, skały, głązy w górskich potokach). Znoszą surowe warunki klimatu podbiegunowego i wysokogórskiego. Zaliczane są do organizmów pionierskich - torują drogę roślinom przy zasiedlaniu np. terenów skalistych i pustynnych.

Pomimo swej odporności na skrajne warunki naturalne, porosty wykazują dużą wrażliwość na zanieczyszczenia chemiczne. Najbardziej narażonymi na negatywne wpływy działalności człowieka są - ze względu na sposób gospodarowania wodą - porosty nadrzewne. Ich występowanie zależy od stopnia zanieczyszczenia powietrza przez dwutlenek siarki i tlenki azotu . Tę właściwość wykorzystuje się do określania stopnia zanieczyszczenia środowiska. Porównując porosty nadrzewne z tzw. skalą porostową możemy ocenić skażenie powietrza. Najbardziej wrażliwe na zanieczyszczenia są porosty krzaczkowate i listkowate, a najodporniejsze porosty skorupiaste. Na obszarach najbardziej zanieczyszczonych kora drzew jest naga (pustynia porostowa) lub pokryta zielonym nalotem - glonem. Im powietrze jest bardziej czyste, tym więcej rodzajów porostów rośnie na drzewach. Są one zdrowsze, okazalsze i zajmują dużą powierzchnię.

Badając porosty brano pod uwagę:

- jak wysoko sięgają na pniach drzew
- stopień zwarcia na pniach drzew
- wielkość plech
- barwa plech

Obszarem naszych obserwacji objęto: teren miasta Suchowola, większość wsi na terenie Gminy Suchowola oraz pas wzdłuż trasy nr 8. od Suchowoli do Sztabina.

Opis skali porostowej:

STREFA 0 - pustynia porostowa. Powietrze w tej strefie jest silnie zanieczyszczone, dlatego nie rosną tu żadne porosty. Kora drzew jest naga.

STREFA A - strefa glonów. Stężenie tlenków siarki w tej strefie jest dosyć duże, dlatego występują tu jedynie bardzo odporne glony (np. pierwotek). Możemy je zauważyć na pniach, w postaci zielonego nalotu.

STREFA B - strefa walki. Stężenie zanieczyszczeń jest tutaj mniejsze, niż w strefie A. Jest ono jednak na tyle duże, iż pojawiające się w niej porosty muszą walczyć o przetrwanie. Dlatego występują tutaj tylko najodporniejsze porosty - skorupiaste i proszkowate oraz glony.

STREFA C - strefa porostów listkowatych. Powietrze w tej strefie nie jest mocno zanieczyszczone, dlatego pojawiają się tu mniej odpornejsze porosty. Ze względu na zanieczyszczenia ich ciało jest jednak słabo rozwinięte. Oprócz nich w strefie C możemy odnaleźć obficie rosnące porosty skorupiaste i proszkowate wraz z glonami.

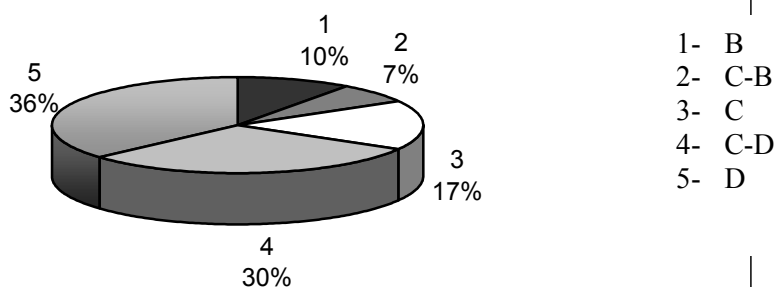
STREFA D - strefa porostów krzaczkowatych. Jest to najczystsza strefa. Rosną w niej porosty krzaczkowate. Pnie i gałęzie drzew są gęsto porośnięte także porostami listkowatymi. Tam, gdzie stężenie zanieczyszczeń jest najmniejsze, pojawiają się brodaczkki - jedno z najrzadziej występujących w Polsce porostów. Swoim kształtem przypominają zielonobrunatne pędzle.

Wyniki obserwacji:

Miejsce	porosty	strefa
Podgaj	Tarczownica otrębiasta, Mąkla tarniowa, odnożyca jesionowa, brodaczka kępkowa	D
Park w centrum Suchowoli	Wzorzec geograficzny, plechy proszkowate, tarczownica	B
Lasek na końcu ul. Goniądzkiej	Porosty proszkowate, wzorzec geograficzny- dużo, pustułka	B
Lasek za Szkołą Podstawową	Tarczownica bruzdowana, odnożyca jesionowa- dobrze rozwinięta	C-D
Głęboczyzna	Tarczownica bruzdowana, odnożyca jesionowa- plecha słabo rozwinięta	C-D
Lasek za restauracją Via Baltica	Tarczownica otrębiasta, mąkla tarniowa, brodaczka kępkowa	D
Okopy	pustułka	C
Hołodolina	Mąkla tarniowa, odnożyca jesionowa-słaba, tarczownica bruzdowana, otrębiasta	C-D
Czerwonka	Tarczownica bruzdowana, mąkla tarniowa- słaba	C-D
Morgi	Odnożyca jesionowa, bardzo dobrze rozwinięta	D
Kolonie Zgierszczańskie	Mąkla tarniowa, tarczownica otrębiasta	C-D
Kopciówka	Mąkla tarniowa, odnożyca jesionowa-słabo rozwinięta	C-D
Kol. Bachmackie	Mąkla tarniowa, odnożyca jesionowa-bardzo dobrze rozwinięta, liszajec	D

Brukowo	Mąkla tarniowa- dużo, odnożyca jesionowa- dużo	D
Połomin	Odnożyca jesionowa- dużo	D
Kol. Wólka	Odnożyca jesionowa- dużó	D
Grodzisk	Mąkla sp. , wzorzec geograficzny	C-D
Pokošno	Tarczownica otrębiasta, odnożyca jesionowa	C-D
Trzyrzecze	Odnożyca jesionowa- środek wsi, tarczownica bruzdowana	C-D
Dryga	Pustułka – kolonie, odnożyca jesionowa- we wsi, ale słabo rozwinięta	C
Chodorówka Nowa kol.	Wzorzec geograficzny, pustułka, odnożyca jesionowa- słabo rozwinięta	C
Chodorówka Nowa	Wzorzec geograficzny, tarczownica otrębiasta, pustułka, mąkla tarniowa- środek wsi, odnożyca jesionowa- słabo rozwinięta- ok. 300m. od drogi	C
Chodorówka Stara	Wzorzec geograficzny, pustułka, mąkla tarniowa, odnożyca jesionowa na koloniach- duża	D
Chodorówka Stara 500m od drogi nr 8	Pustułka, tarczownica bruzdowana	B-C
Skindzierz	tarczownica bruzdowana, porosty proskowate	
Jatwież Duża	Mąkla tarniowa, odnożyca jesionowa- środek wsi, duże piękne odnożyce jesionowe	D
Dzięciółowo	Wzorzec geograficzny, odnożyca jesionowa- dobrze rozwinięta	D
Nowe Stojło	odnożyca jesionowa	D
Jatwież Mała	Złotorost ścienny, tarczownica bruzdowana	C
Krzywa	Złotorost ścienny, pustułka- bardzo mała	B
Trasa nr 8 – Suchowola- Sztabin	Złotorost ścienny, porosty proskowate, pustułka, na jednym odcinku odnożyca jesionowa słabo rozwinięta	B- C

Procentowy udział stref porostowych w Gminie Suchowola



Wnioski:

Możemy śmiało powiedzieć, że jakość powietrza w Gminie jest bardzo dobra. Ponad 60% obszaru to strefy D lub przejściowe C-D. Z pewnością niezadowolające są wyniki z Suchowoli, ale tego rodzaju tendencję obserwuje się we wszystkich miastach. Oczywistym wydaje się również fakt iż we wsi Krzywa oraz wzdłuż trasy nr 8 ciągnie się strefa B. Bardzo intensywny ruch samochodowy, który utrzymuje się na tej trasie jest tego przyczyną. Obecność jednak gdzieś tam odnożycy jesionowej może jednak świadczyć o tym, że poziom dwutlenku siarki nie kumuluje się i jest zmienny. Najprawdopodobniej przyczyną tego jest otwarty obszar, z którego zanieczyszczenia są zwiewane. Poza tym widzimy również, że spalane paliwa w naszych domowych kotłowniach nie powodują alarmującego wzrostu zanieczyszczenia powietrza SO².

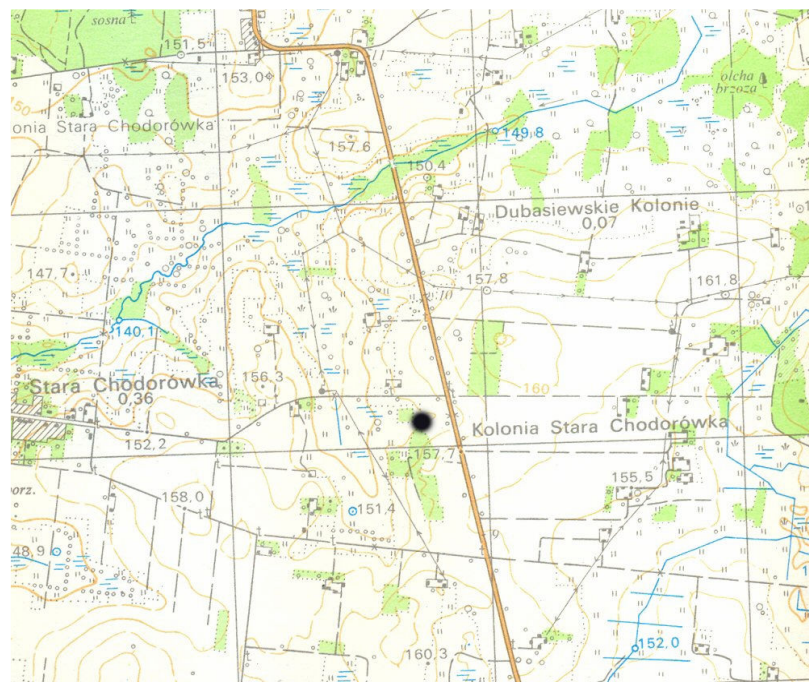
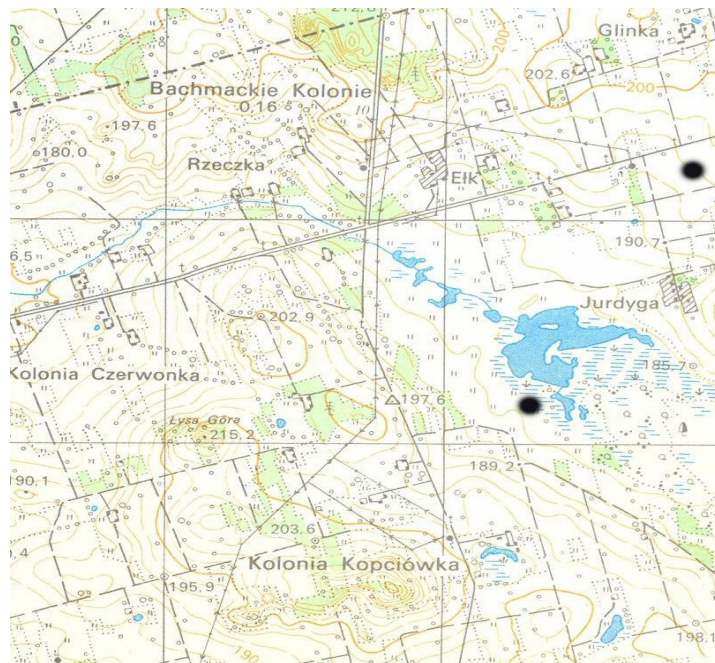
Inwentaryzacja dzikich wysypisk w Gminie Suchowola.

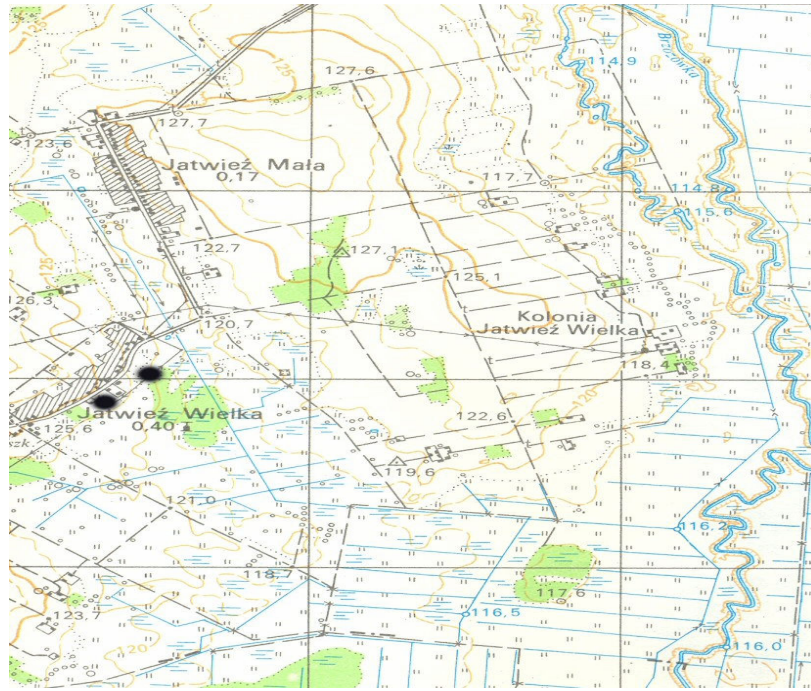
Odkąd rozpoczęła się intensywna konsumpcja odtąd pojawił się problem śmieci, które zaczęliśmy intensywnie produkować. Co roku organizowane „Sprzątanie świata” ukazuje naszą wadę. Nie potrafimy nie śmiecić i bardzo lubimy, żeby ktoś za nas wszystko to posprzątał . Tworzenie się dzikich wysypisk jest innym problemem, a mianowicie braku systemu zagospodarowania śmieci w gminach lub brakiem zainteresowania tym systemem ze strony mieszkańców. U nas mamy do czynienia z tym drugim rodzajem, bowiem w Gminie działa system odbioru odpadów, zarządzany nawet przez dwa podmioty, jednak wielu z nas nie chce, lub z innego powodu, śmieci nie segreguje i nie przekazuje ich w sposób legalny, tylko do lasu, rowu itp. Nie trzeba przekonywać jakie znaczenia dla krajobrazu i środowiska mają dzikie wysypiska. Po pierwsze szpecą, po drugie stwarzają zagrożenie dla środowiska naturalnego.

Uczniowie klas trzecich Gimnazjum mieli za zadanie odnaleźć te wysypiska i za pośrednictwem *Księgi* przekazać informacje o ich lokalizacji naszym władzom samorządowym, by te podjęły odpowiednie kroki. Jednakże okazało się, że znaleziono ich nie wiele. Czy to efekt lenistwa uczniów, choć zapewniają że nie, czy rzeczywiście takich wysypisk jest nie wiele? Za rok ta akcja zostanie powtórzona, więc będzie możliwa weryfikacja. Na pewno wszyscy zwracali uwagę na jedną rzecz, że miejsca w których stały kiedyś kontenery, są nadal wykorzystywane jako składowisko śmieci. Trzeba więc również i na nie zwrócić uwagę. Z pewnością by problemem nielegalnych wysypisk zniknął potrzebna jest efektywna kampania informacyjna na wsiach i w Suchowoli dotycząca segregacji

odpadów oraz zmiany w przepisach, które zobligują wszystkich mieszkańców do włączenia się do systemu segregowania odpadów, tak jak ma to miejsce w krajach zachodniej UE.

Mapy z dzikimi wyspiskami:







Wysypisko śmieci na Bagnach Bachmackich

Warsztaty przyrodnicze w ramach *poznajemy naszą przyrodę*

By móc chronić przyrodę trzeba ją najpierw poznać. Wtedy zwykle zaczynamy doceniać to wszystko co wokół nas żyje. Zaczynamy rozumieć potrzebę ochrony tych istnień i jaką ważną rolę spełniają. Często człowiek stoi obok przyrody, lecz musimy zdać sobie sprawę, że jesteśmy jej nieodłącznym elementem. Niszcząc więc przyrodę niszczymy i siebie. Edukacja spełnia więc ogromną rolę.

Tematem warsztatów było poznanie tej bioróżnorodności, która nas otacza, porównanie fauny i flory różnych siedlisk oraz poznanie podstawowych gatunków w nich się znajdujących. Przyroda bowiem nie musi być anonimowa, zaś edukacja może stać się interesująca jeśli przyjmuje inną formę.

Zajęcia polegały na kartowaniu szaty roślinnej, odłowu bezkręgowców i ich oznaczania oraz obserwacji i oznaczania ptaków, płazów i gadów spotykanych podczas wypraw.

Zdjęcia z warsztatów



Kartowanie szaty roślinnej na Bagnach Bachmackich

Odłowy owadów i pajęczaków



Obserwacje ptaków na rozlewiskach Brzozówki



Przeprawa
przez Bagna
Bachmackie

Program Szkoły Przyjaznej Środowisku

Program Szkoły Przyjaznej Środowisku opracowano na podstawie wyników audytu przeprowadzonego przez uczniów klasy IIIb, członków Biebrzańskiego Klubu Przyrodników, w ramach programu „Czy ja dbam o środowisko?” opracowanego przez stowarzyszenie *AgroGroup* w Białymstoku oraz Europejskiej Sieci Edukacji Ekologicznej (Environment Education Network). Celem programu jest określenie problemów związanych z oddziaływaniem szkoły na środowisko, na każdej jej płaszczyźnie, a więc: uczniów, nauczycieli, pracowników szkoły; diagnozy aktualnego stanu oraz wskazanie rozwiązań, które będą zadaniami do realizacji Programu.

Szkolny audyt objął nauczycieli, pracowników, szkoły, uczniów oraz teren wokół szkoły. Ogółem w ankiecie wzięło udział 72 uczniów, 24 nauczycieli, 5 pracowników szkoły.

Szkoła jest skomplikowaną strukturą, więc dla jej dobrego funkcjonowania konieczna jest koordynacja każdego jej elementu. By stać się szkołą przyjazną środowisku musi zaangażować do działania wszystkie jej płaszczyzny, włącznie z organem prowadzącym. Szczególnie ważnym elementem realizacji Programu jest koordynacja wszystkich działań, by skutecznie wdrażać cele i tym samym efektywnie realizować zaplanowane zadania. W programie chcemy zawrzeć cele krótkoterminowe oraz długoterminowe. Zdajemy sobie sprawę, że do realizacji wielu z nich niezbędny jest duży nakład finansowy oraz współpraca Gminy Suchowola i Starostwa Powiatowego w Sokółce, ponieważ Gimnazjum znajduje się w budynkach Zespołu Szkół w Suchowoli, dla którego organem prowadzącym jest Starostwo. Jednak wola współpracy i podjęcie wspólnych działań w tym względzie powinno być spoiwem dla Partnerów Programu i pozytywnym jego finałem.

Charakterystyka szkoły.

Gimnazjum w Suchowoli jest szkołą publiczną posiadającą 14 oddziałów, w których uczy się 324 uczniów, w większości ze środowiska wiejskiego. W szkole pracuje 24 nauczycieli i 5 pracowników administracji. Sale Gimnazjum znajdują się w budynku Zespołu Szkół dla którego organem prowadzącym jest Starostwo Powiatowe w Sokółce. Szkoła znajduje się w centrum Suchowoli- małym miasteczku liczącym 2800 mieszkańców. Szkoła położona jest w otulinie Biebrzańskiego Parku Narodowego oraz na terenie gminy znajdują się Bagna Bachmackie, co stwarza idealne warunki do edukacji przyrodniczej i ekologicznej. Poza tym w odległości 15 km znajduje się Centrum Edukacji Przyrodniczej w Trzyrzeczkach, udostępnione do użytkowania dla uczniów naszej szkoły.

Polityka środowiskowa szkoły.

Działania szkoły są wielokierunkowe. Główne działania skupiają się wokół sportu, wolontariatu, koła teatralnego oraz ekologii. Jednocześnie, jak wiele polskich gimnazjów, boryka się z problemami wychowawczymi dojrzewających młodych ludzi. Jednym ze sposobów ich zapobiegania jest praca pedagoga szkolnego oraz aktywne uczestnictwo w kołach zainteresowań, gdzie uczniowie mogą dać upust swoich emocjom i jednocześnie rozwijać swoje zainteresowania i pasje. Realizują edukację przyrodniczą, ekologiczną oraz działania wychowawcze, szkoła również ma ambicje stać się przyjazną środowisku. W tym celu tworzymy plan, który we współudziale samorządu gminnego i powiatowego będzie realizowany. Nie wystarczy bowiem ekologiczne postawy krzewić, ale przede wszystkim je posiadać i pokazywać. Celem szkoły w najbliższych latach będzie takie działanie, które poprawi bezpieczeństwo uczniów na terenie szkoły, zadba o efektywną segregację odpadów, edukację ekologiczną, przyrodniczą, wprowadzi rozwiązania zmniejszające zużycie energii cieplnej i elektrycznej oraz rozwiąże problemy wychowawcze. Niech szkoła stanie się przyjazna środowisku naturalnemu i szkolnemu.

Opis problemów zdiagnozowanych podczas audytu.

1. Wysokie koszty zużycia energii cieplnej, które wynikają z :
 - tylko 3% szczelnych okien- termoizolacyjnych
 - przestarzała i nieefektywna instalacja ciepła (70% grzejników żeliwnych oraz brak rozdzielnika ciepłego między budynkiem szkoły a halą sportową)
 - brak ocieplenia budynku szkoły
2. Teren wokół szkoły
 - budynek starej sali gimnastycznej stwarzający zagrożenie dla uczniów i przechodniów
 - zniszczone zasadzenia krzewów i drzew wokół szkoły

- brak ogrodzenia wokół szkoły
- niewystarczająca ilość karmników dla ptaków wokół szkoły

3. W szkole:

- brak żarówek energooszczędnych
- nieefektywnie działający system segregacji odpadów w szkole
- brak zdrowej żywności w sklepiku szkolnym
- nieużywany papier recyklingowy
- 19% uczniów w szkole z naganną lub nieodpowiednią oceną z zachowania

Plan działania w ujęciu tabelarycznym

Cele i zadania	Termin realizacji	Osoba, instytucja odpowiedzialna za realizację	Koszt realizacji	Przewidywane efekty	Uwagi
1. CEL: Wprowadzenie oszczędności w zużyciu energii cieplnej i elektrycznej					
Zadanie 1. Termomodernizacja szkoły, tj. wykonanie ocieplenia budynku szkoły	Do końca 2011 roku	Gmina Suchowola oraz Starostwo Powiatowe w Sokółce	150000zł	Zmniejszenie strat energii cieplnej, oszczędności w zużyciu oleju opałowego. W ciągu 5 lat zwrot nakładów finansowych na termomodernizację w wyniku oszczędności.	
Zadanie 2. Wymian okien na szczelne, o niskiej immersji cieplnej	Do końca 2011 roku	Gmina Suchowola oraz Starostwo Powiatowe w Sokółce.	250000zł	j.w	
Zadanie 3. Modernizacja instalacji c.o. tj. wymiana grzejników z żeliwnych na aluminiowe	Do końca 2011 roku	Gmina Suchowola oraz Starostwo Powiatowe w Sokółce.	40000zł	j.w	
Zadanie 4. Instalacja rozdzielnika ciepła między budynkiem szkoły i hali sportowej	Do końca 2011 roku	Gmina Suchowola oraz Starostwo Powiatowe w Sokółce.	25000zł	Oszczędności w zużyciu oleju opałowego	
Zadanie 5. Wymiana żarówek na energooszczędne	wakacje 2006	Dyrektor i Konserwator szkoły	500zł – koszt żarówek	Oszczędności w zużytej energii elektrycznej; około 75zł miesięcznie)	
2. CEL: Poprawa bezpieczeństwa i wyglądu terenu wokół budynku szkoły.					
Zadanie 1. Zabezpieczenie oraz zagospodarowanie budynku starej sali gimnastycznej	Do końca 2011 roku	Gmina Suchowola, Starostwo Powiatowe w Sokółce oraz Wojewódzki Konserwator Zabytków	350000zł	Budynek nie będzie stwarzał zagrożenia oraz możliwość jego wykorzystania na potrzeby rozwoju kulturowego środowiska lokalnego	
Zadanie 2. Budowa ogrodzenia wokół szkoły	Do końca 2009 roku	Gmina Suchowola oraz Starostwo Powiatowe w Sokółce.		Poprawa bezpieczeństwa uczniów i szkoły. Ochrona zakrzewień i zadrzewień wokół szkoły	
Zadanie 3.	Październik	Gimnazjum w Suchowoli	Bezpłatnie	Poprawa wyglądu	

Odnowienie zakrzewień i zadrzewień wokół szkoły	2006	oraz Nadleśnictwo Czarna Białostocka		terenu wokół szkoły. Stworzenie strefy pochłaniającej pyły i zanieczyszczenia. Stworzenie szkolnego arboretum.	
Zadanie 4. Zawieszenie karmników dla ptaków w okresie zimowym wokół szkoły i regularne dokarmianie	Listopad-grudzień 2006	BKP	400zł – koszt nagród w konkursie na najlepsze karmniki	Promocja pozytywnych postaw wobec ptaków i zwierząt.	
Zadanie 5. Wymiana wyłączników na bezpieczniejsze w użytkowaniu	Wakacje 2006	Dyrektor i Konserwator szkoły	400zł – koszt wyłączników	Poprawa bezpieczeństwa podczas ich użytkowania	
4. CEL					
Budowanie ekologicznych, zdrowych, etycznych nawyków w szkole					
Zadanie 1. Przeprowadzenie kampanii zachęcającej do segregacji odpadów w szkole „ <i>segreguje i nie żałuje</i> ” oraz ustawienie w szkole odpowiednich koszy do segregacji	Maj-wrzesień 2006	BKP	500zł – koszt zakupu koszy	Promocja ekologicznych nawyków wśród uczniów. Każdy uczeń włącza się do segregacji odpadów w szkole. Surowce wtórne w szkole są w większości odebrane.	
Zadanie 2. Przeprowadzenie szkolnej kampanii na rzecz zdrowej konsumpcji „ <i>jadam zdrowo bo owocowo</i> ”	Maj-wrzesień 2006	BKP	Bezpłatnie	Promocja zdrowego trybu życia. Zwiększenie w sklepiku szkolnym asortymentu zdrowej żywności	Możliwy zakup lodówki
Zadanie 3. Stworzenie kodeksu etycznego przez uczniów dla uczniów	Maj-wrzesień 2006	Pedagog, samorząd szkolny	Bezpłatnie	Poprawa zachowania wśród uczniów	

Warunki realizacji programu:

Program, aby miał realne szanse realizacji, pragniemy przedstawić do akceptacji: Dyrektorowi Gimnazjum w Suchowoli, Dyrektorowi Zespołu Szkół w Suchowoli, Samorządowi Szkolnemu Gimnazjum i Zespołu Szkół w Suchowoli oraz Burmistrzowi Miasta i Gminy Suchowola i Staroście Powiatu Sokólskiego. Zdajemy sobie sprawę z tego, że niektóre zawarte w nim działania są długofalowe i wymagające dużych nakładów finansowych, jednak najważniejsze, by podjąć próbę ich realizacji oraz skutecznie i szczęśliwie doprowadzić do oczekiwanego końca.

Opracowanie: Klasy III Gimnazjum w Suchowoli oraz Michał Matyskiel